



АДМИНИСТРАЦИЯ ГОРОДА ПЕРМИ
ДЕПАРТАМЕНТ ЗЕМЕЛЬНЫХ ОТНОШЕНИЙ

РЕШЕНИЕ

о размещении объектов № 2117 от 11.11.2019

г. Пермь, ул. Сибирская, 15

Департамент земельных отношений администрации города Перми в соответствии с пунктом 3 статьи 39.36 Земельного кодекса Российской Федерации, Положением о порядке и условиях размещения объектов на землях или земельных участках, находящихся в государственной или муниципальной собственности, на территории Пермского края без предоставления земельных участков и установления сервитутов, публичного сервитута, утвержденным постановлением Правительства Пермского края от 22.07.2015 № 478-п

разрешает ООО «Одас» (ИНН 5906099710, ОГРН 1105906003213, место нахождения: 614077, Пермский край, г. Пермь, ул. Пушкарская, д. 138)

размещение объекта: проезды, в том числе вдольтрассовые, и подъездные дороги, для размещения которых не требуется разрешения на строительство

способ размещения объекта: наземный

на землях: государственная собственность на которые не разграничена

на срок: 1 год

местоположение: Пермский край, г. Пермь, Ленинский район, ул. Спешилова.

Территория, согласно схеме, расположена в зонах с особыми условиями использования территорий: приаэродромная территория аэродрома аэропорта Большое Савино; в прочих зонах ограничений: зона нормативного землепользования – месторождения полезных ископаемых, зона катастрофического затопления.

ООО «Одас»:

1. Соблюдать правила охранных зон воздушного пространства, установленные постановлением Правительства Российской Федерации от 11.03.2010 № 138 «Об утверждении Федеральных правил использования воздушного пространства Российской Федерации».

2. Не допускать на земельном участке размещение объектов без обеспечения инженерной защиты таких объектов от затопления, подтопления.

Приложение: схема предполагаемых к использованию земель или части земельного участка с координатами поворотных точек границы земельного участка (на 1 л. в 1 экз.).

Начальник отдела предоставления
земельных участков по работе
с юридическими лицами



Н.М. Санникова

Схема предполагаемых к использованию земель или части земельного участка

Объект: Проезды, в том числе вдольтрассовые, и подъездные дороги, для размещения которых не требуется разрешения на строительство

Местоположение: Пермский край, г. Пермь, Ленинский район, ул. Спешилова

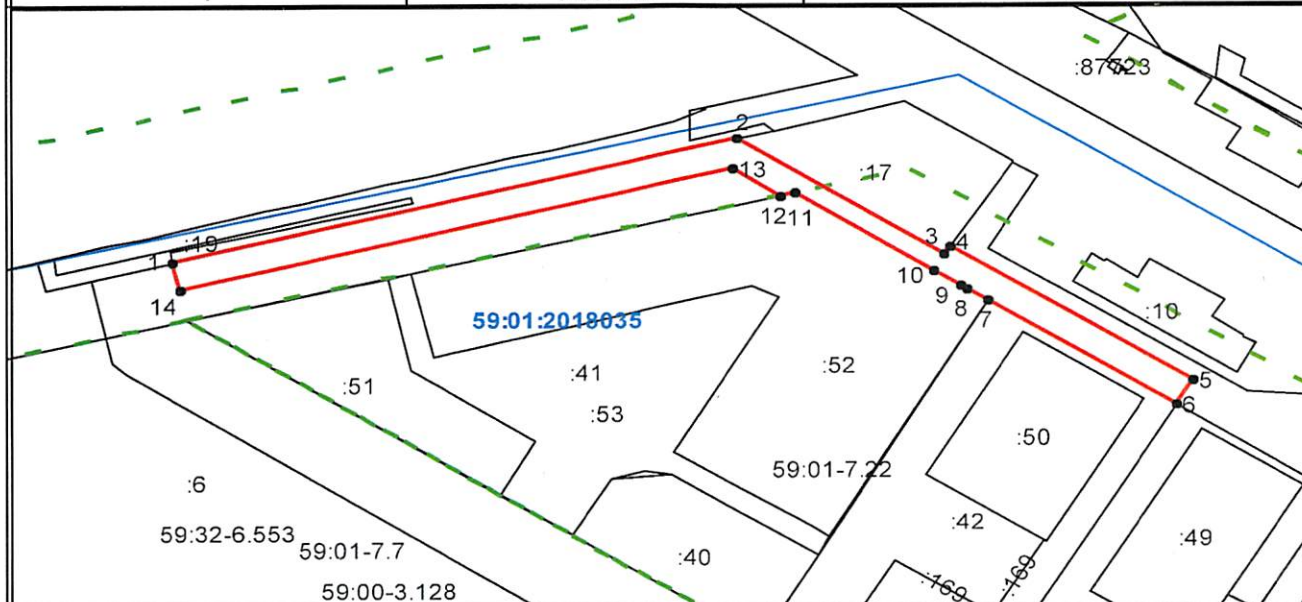
Площадь земель или части земельного участка, кв. м 2123

Категория земель: земли населенных пунктов

Вид разрешенного использования (при наличии): Для размещения автомобильных дорог и их конструктивных элементов

Система Координат МСК-59

Обозначение характерных точек границы	Координаты, м	
	X	Y
1	2	3
1	520 573.74	2 229 157.48
2	520 608.94	2 229 302.07
3	520 575.90	2 229 355.06
4	520 578.30	2 229 356.61
5	520 540.03	2 229 418.27
6	520 533.23	2 229 414.05
7	520 563.14	2 229 365.86
8	520 566.29	2 229 360.77
9	520 567.26	2 229 359.22
10	520 571.53	2 229 352.34
11	520 593.62	2 229 316.73
12	520 592.74	2 229 312.93
13	520 600.37	2 229 300.69
14	520 565.97	2 229 159.37
1	520 573.74	2 229 157.48



Масштаб 1:2000

Описание границ смежных землепользователей:

от 12 точки до 2 точки -земли, государственная собственность на которые не разграничена

от 2 точки до 4 точки -границы земельного участка с кадастровым номером 59:01:2018035:17

от 4 точки до 6 точки -земли, государственная собственность на которые не разграничена

от 6 точки до 7 точки -границы земельного участка с кадастровым номером 59:01:2018035:42

от 7 точки до 12 точки -границы земельного участка с кадастровым номером 59:01:2018035:52

Условные обозначения:

— Граница зон с особым использованием территории

— Граница образуемого земельного участка

— Граница квартала

— Граница территориальной зоны

— Граница земельного участка, учтенного в ГКН

59:01:2018035 Кадастровый номер квартала

52 Кадастровый номер земельного участка

Заявитель:

(подпись, расшифровка подписи)

Верно